

Codice drive

(i programmi di Alessandro de Simone)

Copyright Alessandro de Simone 1988 / 2006 (www.alessandrodesimone.net) - È vietato trascrivere, copiare, stampare, tradurre, riprodurre o divulgare il presente documento, anche parzialmente, senza l'autorizzazione scritta dell'autore. I siti Internet, le case editrici e le pubblicazioni di settore che intendano utilizzare questo documento possono contattare l'autore per gli accordi del caso.

Copyright Alessandro de Simone 1988 / 2006 (www.alessandrodesimone.net) - No transcribing, no copyng, no reproducing, no translating, no printing, no publishing this document - even if partially - without author's written authorization. Websites and publishing house who wish to employ this document must write the author.

Descrizione del programma

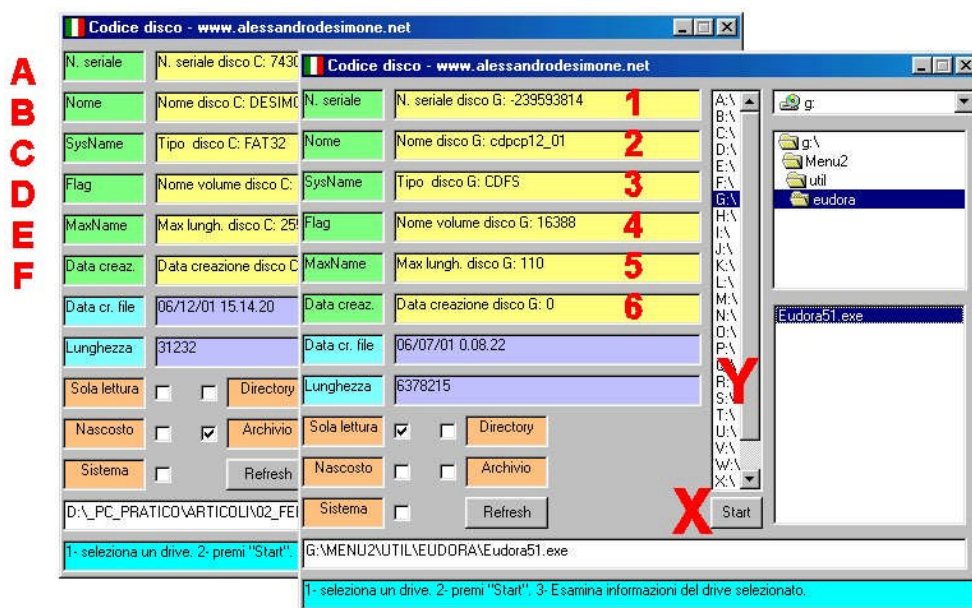
Il programma evidenzia le principali caratteristiche di drive, di cartelle e file ed è quindi utile per curiosare tra i file presenti sul proprio hard disk, per esaminare i codici dei floppy e dei CD-ROM o per determinare le caratteristiche specifiche di file o cartelle.

Una volta lanciato il programma, basterà selezionare il drive (Y in figura), quindi premere il pulsante "Start" (X) per vedere, nella parte sinistra della finestra, sei caratteristiche specifiche del drive selezionato. La prima (A) è il codice del disco, qualunque esso sia;

segue quindi l'eventuale nome assegnato dall'utente (B), il tipo di

formattazione (FAT, NTFS) e così via le altre informazioni. Da notare che i CD-ROM sono caratterizzati da un codice disco con valore negativo e che i CD audio riportano tale peculiarità nel nome. Lasciamo

comunque all'utente il compito di curiosare tra i codici della propria collezione di dischi. Nella parte destra della finestra è invece presente la solita terna di elenchi (relativa a drive, cartelle e file). Cliccando su uno di questi ultimi vengono visualizzate, nell'apposito spazio in basso a sinistra, uno dei cinque attributi ("Sola lettura", "Nascosto", "Sistema", "Cartella", "Archivio") che possono caratterizzarlo. Dal momento che il programma evidenzia tali caratteristiche solo per i file eventualmente selezionati, non potrebbe essere possibile individuare file nascosti o cartelle. Per consentire anche l'esame di questi tipi di oggetti, l'utente può modificare la stringa di caratteri presente in basso, quindi premere il pulsante *Refresh* per forzare la lettura.



comunque all'utente il compito di curiosare tra i codici della propria collezione di dischi. Nella parte destra della finestra è invece presente la solita terna di elenchi (relativa a drive, cartelle e file). Cliccando su uno di questi ultimi vengono visualizzate, nell'apposito spazio in basso a sinistra, uno dei cinque attributi ("Sola lettura", "Nascosto", "Sistema", "Cartella", "Archivio") che possono caratterizzarlo. Dal momento che il programma evidenzia tali caratteristiche solo per i file eventualmente selezionati, non potrebbe essere possibile individuare file nascosti o cartelle. Per consentire anche l'esame di questi tipi di oggetti, l'utente può modificare la stringa di caratteri presente in basso, quindi premere il pulsante *Refresh* per forzare la lettura.