

eee PC 701 - Primi passi

Attiviamo una connessione wireless

(i tutorial di Alessandro de Simone)

Copyright Alessandro de Simone 2003 / 2008 (www.alessandrodesimone.net) - È vietato trascrivere, copiare, stampare, tradurre, riprodurre o divulgare il presente documento, anche parzialmente, senza l'autorizzazione scritta dell'autore. I siti Internet, le case editrici e le pubblicazioni di settore che intendano utilizzare questo documento possono contattare l'autore (FastSum@alessandrodesimone.net) per gli accordi del caso.

Copyright Alessandro de Simone 2003 / 2008 (www.alessandrodesimone.net) – No transcribing, no copyng, no reproducing, no translating, no printing, no publishing this document – even if partially – without author's written authorization. Websites and publishing house who wish to employ this document must write the author (FastSum@alessandrodesimone.net).

Premessa

I *Tutorial* appartenenti alla serie **eeePC 701 Primi passi** sono destinati **esclusivamente** a i nuovi utilizzatori del web-pc **Asus eee PC 701** basato su sistema operativo Linux (distribuzione Xandros) preinstallato, con **esplicita esclusione** dei modelli con Windows XP o altri sistemi operativi preinstallati.

La serie dei *Tutorial* **dovrebbe(!)** risultare utile all'utente che:

- 1) Conosce abbastanza bene il modo di operare di un moderno sistema operativo come **Windows** (meglio se nella versione **XP** oppure **Vista**).
- 2) Conosce il modo di gestire finestre, programmi e menu.
- 3) **Non** ha **mai** usato un PC basato su sistema operativo Linux (qualunque distribuzione).
- 4) Desidera sfruttare adeguatamente, ma **non** in modo esasperato, le potenzialità del proprio Asus eee PC 701.

La serie dei *Tutorial* **non può essere utile** all'utente che:

- 1) Possiede un esemplare **diverso** dal modello Asus eee PC 701 basato su Linux Xandros. O meglio: alcune informazioni presenti in questo *Tutorial* potrebbero rivelarsi utili anche su modelli diversi, ma – per favore – non chiedetemi informazioni in tal senso in quanto possiedo solo il modello Asus eee PC 701 Xandros. Quando il prezzo dei modelli più sofisticati scenderanno in modo adeguato, è probabile che ne comprerò un esemplare e fornirò ragguagli a chi lo desidera.
- 2) Desidera sostituire la distribuzione Xandros con altra: **la serie di Tutorial si propone esclusivamente di risolvere le difficoltà iniziali degli utenti che hanno acquistato da poco l'eee PC 701**. Tuttavia, non è da escludere la stesura di un futuro *Tutorial* per approfondimenti più o meno marcati.



L'Asus eeePC 701 – pagato 199 euro in offerta speciale nell'ottobre 2008 – paragonato aperto (sinistra) e chiuso (destra) con il paleolitico Olivetti M10, "portatile" degli anni '80 basato sul processore Z-80 e 32 Kilobyte (non MB, né tanto meno GB!) di RAM, che costava quanto due stipendi di un impiegato medio.

Uno sguardo all'interfaccia

Quando il computer viene acceso, compare di default la schermata riportata qui di seguito. In realtà compare subito la cartella **Internet** perché, come si può notare, il desktop è suddiviso in sei cartelle poste in alto sullo schermo (*Lavoro, Cultura, Svago, Impostazioni e Preferiti*) e inoltre dispone dell'icona della **Guida**, all'estrema destra in alto.



Questo modo di operare è un po' diverso dal consueto approccio di Windows: mentre nel sistema operativo Microsoft si ha a disposizione un desktop su cui sono posizionate le varie icone (cartelle e quant'altro) la distribuzione Xandros – destinata a un'utenza che preferisce non avere problemi di utilizzo – dispone le icone corrispondenti ai vari applicativi in un modo

apparentemente rigido: sembra infatti che non sia possibile rinominare le icone e nemmeno spostarle. Tutte le icone sono infatti ordinatamente incasellate in una matrice virtuale di tre righe e quattro colonne. Inoltre lo sfondo della schermata / cartella non può essere modificato.

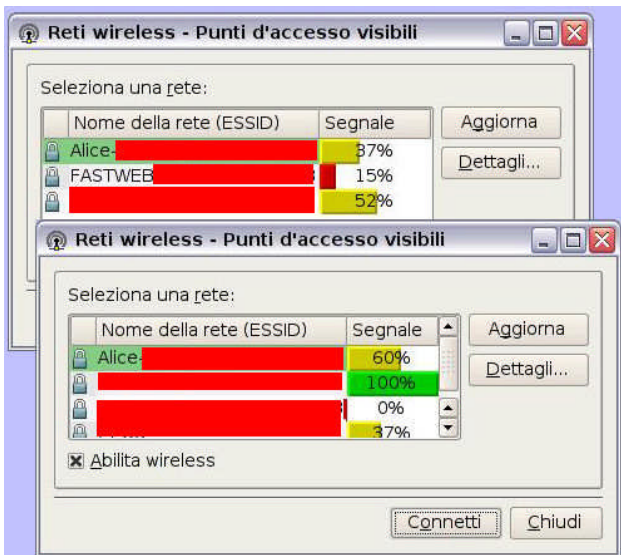
Il simbolo *Alice Mobile* che compare in basso a destra è presente nel modello di eeePC 701 marchiato TIM da me acquistato, in offerta a



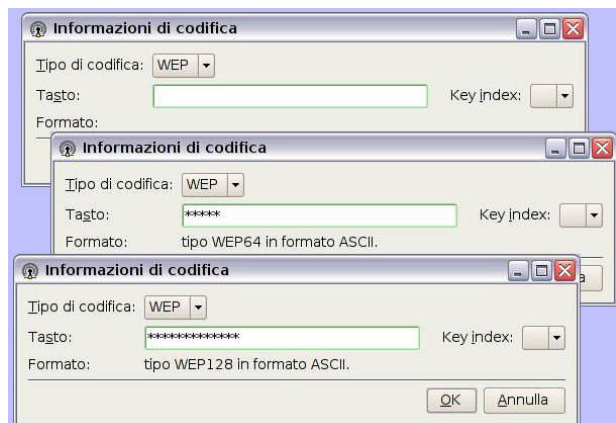
199 euro, presso un centro commerciale il 5 ottobre 2008. L'esemplare acquistato proveniva, probabilmente, da uno stock di invenduto della precedente campagna che proponeva in vendita un eee PC 701 in abbinamento alla chiavetta per navigare su Internet (e relativo abbonamento *Alice TIM*).

Vedremo tuttavia che è possibile apportare alcune personalizzazioni, anche se non nel modo versatile e libero al quale Windows ci ha abituati. Nella parte inferiore della finestra compaiono 11 icone, la cui descrizione verrà affrontata in dettaglio nei vari *Tutorial* che intendo mettere a disposizione dei miei lettori un po' per volta. Nel presente *Tutorial* verrà descritto solo il modo di procedere per effettuare una connessione wireless (wi-fi).

Cliccando *una sola volta* sull'icona *Reti*



Wireless, presente nella cartella *Internet*, compare la finestra di dialogo che immediatamente verifica la disponibilità di tutti i punti di accesso wi-fi disponibili nell'ambiente e permette all'utente di selezionarne uno. Da notare che la percentuale indica la potenza del segnale: in



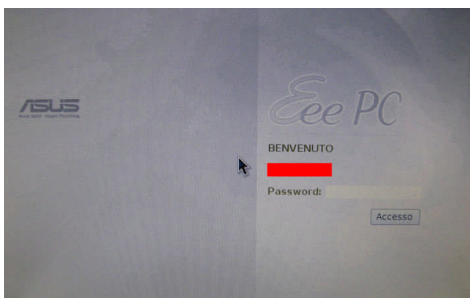
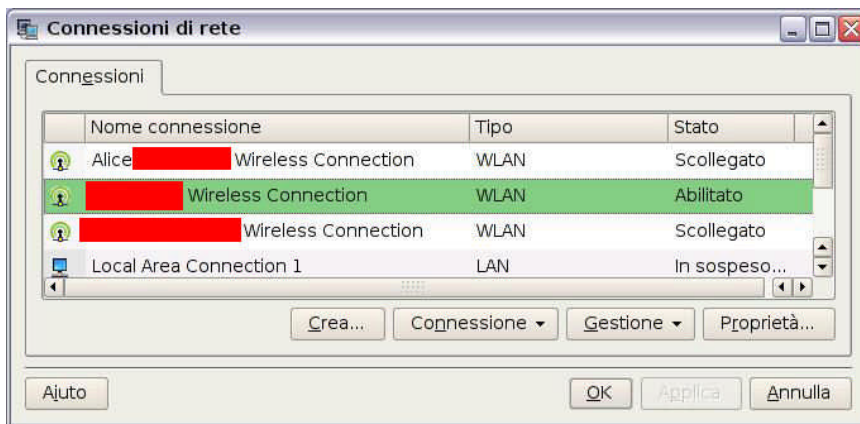
rosso i punti di accesso individuati, ma non accessibili a causa della ridotta intensità del segnale; in giallo quelli intermedi e in verde quelli dotati di maggiore potenza. In figura, per ragioni di privacy, alcuni punti di accesso sono stati occultati.



Da notare infatti che ormai – grazie alla notevole diffusione dei computer e di connessioni wi-fi – in molte aree geografiche risultano presenti numerosi punti di accesso. La maggior parte di essi è protetta ed è possibile avvedersi solo tramite password. La presenza di punti di accesso protetti è simboleggiata da un lucchetto chiuso (come tutti i punti accesso nelle figure). Un lucchetto aperto, invece, indica un punto di accesso liberamente raggiungibile da chiunque. Per esperienza personale posso affermare che, anche se teoricamente disponibile (colore giallo e percentuale talvolta superiore al 60 %), un punto di accesso presenta notevoli difficoltà di collegamento se la percentuale risulta inferiore al 75%. Quando l'utente seleziona il punto di accesso desiderato, e preme il pulsante *Connetti*, compare una schermata che monitorizza lo stato delle operazioni.

A seconda del tipo di connessione, può essere richiesta una password di accesso. A mano a mano che si digita la password, in basso (nel campo *Formato*, vedi figura) compare il tipo corrispondente al numero di caratteri digitato. Da sottolineare che l'errata digitazione della password può bloccare la finestra (e l'intera procedura di connessione) tanto da costringere l'utente a resettare il computer. Per verificare lo stato della connessione, come pure per interromperne una e attivarne un'altra (se, per esempio, si

passa in una zona in cui la potenza dei segnali cambia) occorre cliccare sull'icona presente nella *systray*, posta in basso a destra nello schermo, e impostare i parametri richiesti nella intuitiva finestra di dialogo che compare.



Schermata di accesso all'Asus eeePC 701

Questo Tutorial è stato redatto il giorno 8 ottobre 2008.
Per verificare la disponibilità di eventuali aggiornamenti sul presente Tutorial,
collegarsi al sito dell'autore: <http://www.alessandrodesimone.net>